

---

# MédicalSup

---

# Nancy-Metz

---

2019 | 2020

---

**Préparation aux concours de PACES**

---

MédicalSup  
Établissement d'Enseignement  
Supérieur Privé

Parc d'activité de l'Hippodrome - 3, allée d'Auteuil  
54500 VANDOEUVRE-LÈS-NANCY  
Tél: 03 83 28 72 14  
[www.medicalsup.com](http://www.medicalsup.com)



---

**Médecine**

---

---

**Dentaire**

---

---

**Pharmacie**

---

---

**Sage-femme**

---

---

**Kinésithérapie**

---



---

**p. 05**                    **La méthodologie MédicalSup**

---

**p. 06**                    **Une organisation rigoureuse**

---

**p. 07**                    **Les concours de PACES à Nany-Metz**

---

**p. 08**                    **Les étapes de la préparation aux concours de PACES**

---

**p. 10**                    **Les stages d'anticipation durant la Terminale**

---

**p. 11**                    **Les programmes des stages d'anticipation**

---

**p. 12**                    **La classe préparatoire APES0**

---

**p. 13**                    **Le programme de l'APES0**

---

**p. 14**                    **Le programme du concours**

---

**p. 20**                    **Le stage de pré-rentree primants**

---

**p. 21**                    **Le stage de pré-rentree doublants**

---

**p. 22**                    **La préparation intensive annuelle primants**

---

**p. 23**                    **La préparation intensive annuelle doublants**

---

**p. 24**                    **Modalités d'inscription**

---

**p. 25**                    **Bulletin d'inscription**

**Au-delà de la difficulté de devoir s'adapter aux changements inhérents au passage du lycée à l'Université, les étudiants de PACES (regroupant les concours de Médecine, Odontologie, Pharmacie, Maïeutique et Métiers de la rééducation) doivent faire face à des méthodes d'enseignement et d'évaluation des connaissances très spécifiques par rapport à celles rencontrées au cours de leur scolarité antérieure.**

Le Ministère de la Santé a confirmé que les étudiants qui obtiendront le baccalauréat en juin 2019 passeront en 2019/2020 le concours de PACES. La réforme des études de Santé sera mise en place à la rentrée 2020. Les étudiants inscrits en PACES en 2019/2020 bénéficieront en 2020/2021 de mesures transitoires et d'un nombre de places spécialement attribuées, comme cela a été le cas lors des réformes précédentes.

L'interdiction du redoublement sera généralisée pour les étudiants entrant dans les études de santé en 2020/2021. Ils seront confrontés à une diversification des voies d'accès (au travers d'autres licences universitaires, en plus du Portail Santé), ce qui signifiera nécessairement une augmentation du nombre total de candidats, qui saisiront l'opportunité de tenter leur chance et donc une difficulté accrue des modes de sélection, puisque le nombre de places sera globalement inchangé.

L'annonce de la suppression du *numerus clausus* dans le cadre de la réforme 2020/2021 ne saurait s'interpréter, comme l'ont rappelé les ministres concernés, d'une dérégulation des professions médicales (qui n'existe nulle part en Europe) mais d'une adaptation et d'une diversification des modes de sélection, toujours aussi exigeants. Le *numerus clausus* avait d'ailleurs été relevé au cours des vingt dernières années de 3500 à 8200 places sans pour autant que l'accès aux études médicales ne soit particulièrement facilité. Le nombre de places offertes dans les filières médicales en 2020/2021 ne sera pas augmenté.

MédicalSup, établissement d'enseignement supérieur privé, est spécialisé dans l'enseignement des programmes aux concours de santé depuis plus de vingt ans. L'équipe pédagogique, constituée d'enseignants universitaires et dirigée par un professeur Agrégé, développe ses propres supports et outils pédagogiques en adéquation avec le programme de l'année en cours de la Faculté. MédicalSup est ainsi en mesure de s'adapter immédiatement aux évolutions pédagogiques qui interviendront dans les années à venir. Cette méthodologie de travail rigoureuse permet notamment aux étudiants de :

- rapidement assimiler les cours du programme du concours;
- maîtriser l'ensemble des notions et mécanismes déductifs susceptibles d'être posés le jour de l'épreuve;
- s'entraîner sur le format réel du concours.

MédicalSup propose trois formules séquentielles de préparation complémentaires:

- des stages d'anticipation de Terminale pour maîtriser la méthodologie d'apprentissage et de restitution pour le concours d'UE volumineuses et denses de la PACES ;
- un stage de pré-rentrée pour acquérir les méthodes de travail adaptées à la PACES et anticiper l'année universitaire;
- une préparation intensive annuelle pour optimiser son temps de travail, développer des automatismes et ainsi augmenter ses chances de réussite.

*La qualité de la prestation pédagogique de MédicalSup associée à la rigueur de l'encadrement expliquent un taux de réussite de 52%, nettement supérieur au taux moyen de réussite des étudiants inscrits à la Faculté.*

# La méthodologie MédicalSup

*Il est fondamental, pour réussir, de prendre au plus vite le rythme de travail adapté à la PACES. L'expérience de l'équipe pédagogique et la qualité de la méthode MédicalSup donnent un avantage compétitif décisif aux étudiants.*

## Une équipe pédagogique composée d'enseignants du supérieur

La direction pédagogique est assurée par un Professeur Agrégé. Les professeurs de MédicalSup sont des enseignants universitaires ayant une grande expérience des spécificités du concours de PACES. Ils connaissent parfaitement les exigences de chaque épreuve du concours, ce qui leur permet d'adapter le contenu pédagogique de MédicalSup aux évolutions de celles-ci, voire de les anticiper.

## Une méthodologie pédagogique en trois volets

Les cours de MédicalSup ne sont pas une répétition des enseignements dispensés par ailleurs. Ils constituent un enseignement spécifique et autonome. Ils apportent aux étudiants un rythme et une méthode de travail, ainsi que des outils pour appréhender au mieux les nombreux contenus à mémoriser et s'entraîner efficacement à la résolution des QCM (Questions à Choix Multiples) de chaque épreuve du concours. L'équipe pédagogique a développé un ensemble de supports garantissant une assimilation rapide des enseignements qu'elle dispense et un entraînement intensif pour le concours de PACES.

### 1 Optimiser l'assimilation des connaissances

#### Objectif

Faciliter la mémorisation des notions importantes du cours grâce à des fiches de synthèse et prioriser le contenu des cours à maîtriser.

Le premier enjeu pédagogique est d'apporter aux candidats des supports efficaces permettant de faciliter et d'accélérer le processus de mémorisation des cours afin d'optimiser le temps de travail des étudiants. Ainsi, pour chacun des items du programme du concours, des photocopiés de cours permettant de dégager les notions fondamentales à assimiler sont conçus par MédicalSup. Spécifiques du concours et mis à jour tout au long de l'année, ils favorisent une restitution rapide et ciblée des connaissances le jour de l'épreuve. L'apprentissage de ces photocopiés nécessite un travail personnel important, d'au moins 25 heures par semaine qui constitue le socle de la réussite des étudiants. Il est nécessaire de les avoir assimilés avant les séances.

### 2 Acquérir les réflexes pour la résolution des QCM

#### Objectif

Améliorer l'efficacité des candidats lors du concours en les entraînant à la résolution de nombreux QCM judicieusement choisis, en conditions réelles.

Durant les séances de travail, les enseignants transmettent les méthodes de résolution des QCM permettant de gagner en rapidité et en efficacité le jour de l'épreuve. À la fin de chaque séance, un fascicule de QCM de type concours est distribué pour préparer la séance suivante. Ces QCM proposés aux étudiants sont le résultat d'une analyse conduite par l'équipe pédagogique pour anticiper les difficultés, thématiques et questions qui seront posées lors du concours à venir. Ils représentent alors un gain de temps précieux car il n'existe pas d'ouvrage de référence se rapportant spécifiquement au programme de la Faculté. Au cours des séances personnelles encadrées (S.P.E.), l'étudiant est accompagné dans son travail par son enseignant ou un moniteur ayant réussi le concours pour s'assurer individuellement de la qualité de la méthode de travail.

### 3 Évaluer les acquis

#### Objectif

Permettre aux étudiants d'évaluer en temps réel leur maîtrise des cours et de se positionner par rapport aux autres.

Le contrôle régulier des connaissances est calqué sur le modèle des classes préparatoires. Afin que les étudiants puissent contrôler leur niveau d'acquisition des connaissances et évaluer leur progression, des interrogations d'une durée de 15 minutes sont placées au début de chaque séance. Des concours blancs sont organisés régulièrement pour que les candidats puissent s'entraîner au format réel du concours de PACES. Les notes et classements obtenus aux interrogations et concours blancs permettent à chacun de se situer exactement par rapport aux autres dans l'optique du concours et d'évaluer le travail de révision à fournir.

# Une organisation rigoureuse

*Pour accompagner efficacement les étudiants, MédicalSup s'assure d'être en adéquation constante avec le programme du concours de l'Université et d'optimiser leur temps de travail.*

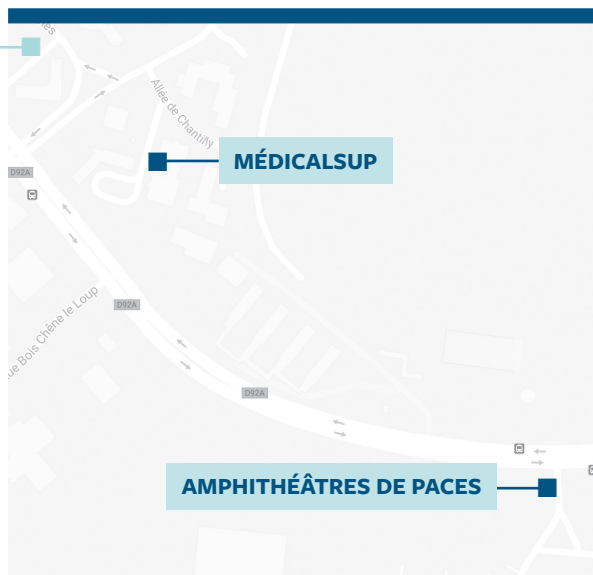
## Un suivi rigoureux des évolutions du programme

Les préparations à MédicalSup suivent les programmes et la répartition semestrielle des UE du concours. Les supports de MédicalSup sont mis à jour tout au long de l'année et tiennent compte des modifications fréquentes apportées au programme du concours même en cours d'année.

## Une proximité idéale des locaux

Les cours se déroulent dans des centres d'enseignement situés à proximité des amphithéâtres de cours magistraux sur les sites de Brabois (Vandoeuvre-Lès-Nancy) et Bridoux (Metz). Les horaires sont déterminés en fonction de l'emploi du temps des étudiants.

Au Parc d'activité de l'Hippodrome, allée d'Auteuil à Vandoeuvre-Lès-Nancy pour les étudiants ayant cours sur le site de Brabois (à 500 m)



Rue Graham Bell (technopôle) à Metz, pour les étudiants ayant cours sur le site Bridoux (à 5 minutes avec le Mettis B, soit 3 stations).

# Les concours de PACES à Nancy-Metz

En 2018, il y avait 1962 candidats inscrits aux concours de PACES à la Faculté de Nancy-Metz, pour 668 places à pourvoir.

## Les Facultés appliquent la réorientation active

Le nombre restreint de places imposé par le *numerus clausus* ne permet pas au plus grand nombre de poursuivre ses études en deuxième année. Seuls les meilleurs pourront ainsi suivre la formation de leur choix.

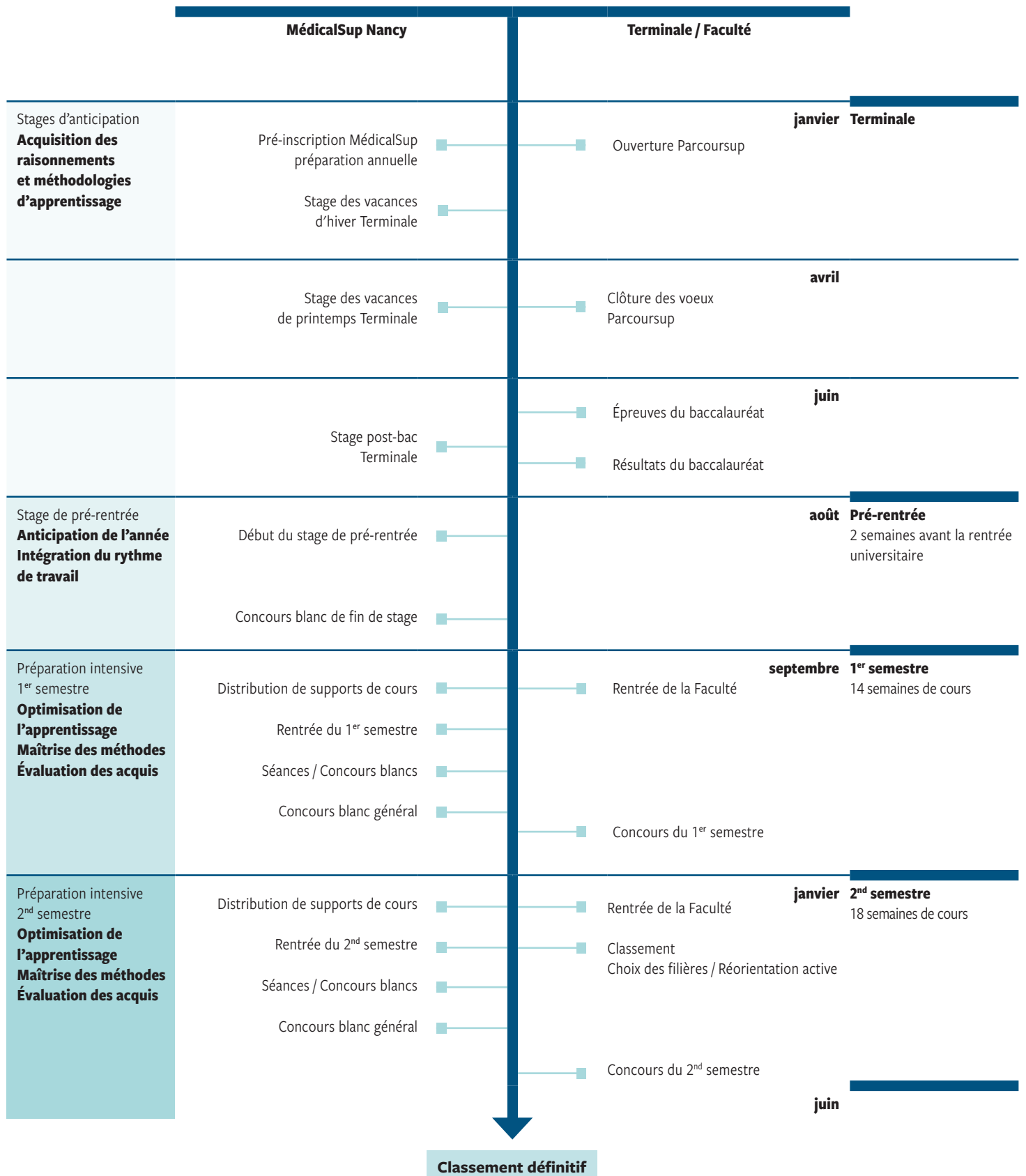
- À l'issue du premier semestre, 15% des étudiants seront réorientés vers d'autres formations universitaires et ne pourront se réinscrire en PACES qu'après validation d'une année de licence (soit 3 semestres complémentaires à la PACES).
- À l'issue du second semestre, seuls les étudiants dont le classement est inférieur à 2,5 fois le *numerus clausus* seront admis au redoublement. Les autres seront réorientés vers d'autres formations universitaires, et ne pourront se réinscrire en PACES qu'après validation d'une année de licence (soit 2 semestres complémentaires à la PACES).

	Numerus clausus 2019	Candidats ayant présenté le concours*
Médecine	308	920
Odontologie	61	255
Pharmacie	126	336
Maïeutique	49	186
Kinésithérapie	80	407
Psychomotricité	5	196
Ergothérapie	39	221
<b>Total</b>	<b>668</b>	<b>1 962*</b>

En 2018, sur les 1962 candidats inscrits aux concours de PACES, 528 étaient inscrits à MédicalSup. Parmi ces inscrits, 274 ont obtenu un classement leur permettant d'être reçus en deuxième année dont les 8 premiers du classement, soit un taux de réussite de 52%.

\*les candidats peuvent présenter de un à sept concours au 2<sup>nd</sup> semestre

# Les étapes de la préparation aux concours de PACES





### Les stages d'anticipation pour devancer l'apprentissage durant la Terminale

L'année de PACES requiert de la part des candidats une adaptation immédiate aux difficultés spécifiques du programme.

Dans cette optique, MédicalSup propose des stages d'anticipation au cours des vacances scolaires d'hiver et de printemps de l'année de Terminale, et immédiatement après le baccalauréat.

Ces stages, d'une durée d'une semaine à raison de 4 heures par jour, apportent aux étudiants la méthodologie d'apprentissage et de résolution pour le concours d'UE volumineuses et denses du programme de la PACES durant l'année de Terminale.

**L'association des trois stages, qui peuvent néanmoins être suivis de manière indépendante, couvre l'ensemble du programme des enseignements de Biologie Cellulaire - Histologie - Embryologie (UE2) et d'Anatomie (UE5) des concours de Première Année Commune aux Études de Santé (PACES).**

### Le stage de pré-rentrée pour prendre de l'avance

Compte tenu de la grande sélectivité du concours (entre 15 et 20 % des inscrits reçus à la Faculté, doublants compris), les étudiants qui ne se mettent sérieusement au travail qu'à la fin du mois de septembre prennent déjà un retard d'un mois sur leurs concurrents les plus sérieux. Il importe donc de démarrer l'année universitaire au plus tôt, et dans les meilleures conditions. C'est dans cet objectif que s'inscrit le stage de pré-rentrée.

Le stage débute environ 2 semaines avant la rentrée à la Faculté. L'ensemble des documents indispensables à l'acquisition d'une méthodologie de travail et des notions nécessaires pour le concours est distribué dès le premier jour. À raison de 4 heures 30 de cours par jour, les étudiants abordent une part significative des enseignements du premier semestre.

La mise en place d'une méthode de travail individualisée pour chaque étudiant est effectuée au cours des séances personnelles encadrées (S.P.E.). Des interrogations permettent d'évaluer la progression de chacun et des concours blancs des matières enseignées sont organisés en fin de stage. Ils reprennent intégralement des QCM d'Annales posés récemment au concours et permettent de se positionner par rapport aux autres avant même la reprise des cours à la Faculté.

Les primants et les doublants sont séparés afin de tenir compte des besoins de chacun.

### La préparation intensive annuelle pour atteindre le niveau d'exigence requis au concours

L'organisation de l'année universitaire diffère sensiblement de celle de l'année scolaire au lycée. Les cours sont organisés en deux semestres (relativement brefs) de trois à quatre mois chacun. Les matières sont réparties en Unités d'Enseignement (UE) qui sont au nombre de 17 sur l'année universitaire (7 UE de tronc commun et 10 UE Spécifiques). En janvier, les étudiants autorisés à poursuivre au second semestre choisissent de présenter de un à cinq concours (Médecine, Odontologie, Pharmacie, Maïeutique et Métiers de la rééducation). Ils suivent alors, en plus du tronc commun du second semestre, les enseignements spécifiques à la (aux) filière(s) choisie(s).

La répartition semestrielle des Unités d'Enseignement à MédicalSup respecte scrupuleusement celle de la Faculté.

La préparation intensive annuelle débute environ deux semaines après les rentrées universitaires de septembre et janvier et se déroule au rythme hebdomadaire moyen de 2 séances successives de 2 heures 15 exclusivement composées de QCM de type concours, encadrées par des professeurs universitaires expérimentés.

Des photocopies sont distribués à chaque séance pour faciliter l'apprentissage et s'entraîner aux QCM en lien avec le cours.

Pour les UE scientifiques telles que l'UE1 (Chimie – Biochimie – Biologie moléculaire), l'UE3 (Physique – Biophysique) ou l'UE4 (Mathématiques – Biostatistiques), les enseignants reviennent sur les notions les plus complexes du cours à assimiler, explicitent les méthodes et stratégies de résolution des QCM et exercent les étudiants sur des sujets de type concours.

Pour les UE descriptives telles que l'UE2 (Biologie Cellulaire – Histologie – Embryologie), des concours blancs réguliers permettent de s'exercer sur un maximum de questions organisées en QCM. Pour l'UE7 (Santé – Société – Humanité), un entraînement spécifique aux questions rédactionnelles est proposé.

Les séances personnelles encadrées (S.P.E.) permettent aux enseignants/moniteurs d'approfondir auprès de chaque étudiant sa méthodologie de travail. L'étudiant bénéficie ainsi de la double expérience de son enseignant qualifié et d'un moniteur.

Afin de s'assurer d'un travail régulier, des interrogations de 15 minutes sont programmées en début de séance.

Des concours blancs (CB) en conditions réelles ponctuent le semestre afin d'établir un classement représentatif. La préparation intensive s'achève par un concours blanc général une semaine environ avant la date des concours officiels de décembre et mai.

# Les stages d'anticipation durant la Terminale

## Les objectifs des stages d'anticipation

Dès la Terminale, l'objectif est :

- d'acquérir des bases solides du contenu de deux enseignements volumineux et descriptifs de la PACES : UE2 (Biologie cellulaire - Histologie - Embryologie) et UE5 (Anatomie), qui nécessitent une connaissance au mot près de l'ensemble des notions du programme;
- de prendre une avance significative sur les autres candidats tant au niveau du contenu des cours et de leur méthodologie de mémorisation que des techniques de résolution des QCM pour ces deux Unités d'Enseignement.

## Programme des stages

Indépendants et complémentaires, les stages d'anticipation de MédicalSup en UE2 (Biologie cellulaire - Histologie - Embryologie) et UE5 (Anatomie) sont programmés pendant la Terminale et sont organisés au cours des vacances d'hiver, de printemps et après la dernière épreuve du baccalauréat. Leur durée est d'une semaine, très intensive. Ils se concluent par un concours blanc qui se déroule le mercredi après-midi ou le samedi matin de la troisième semaine après le stage.

## Organisation des stages

Les séances, dispensées dans les locaux de Nancy et de Metz, sont conçues par des professeurs expérimentés et spécialistes des concours de la Faculté d'Amiens et mettent en œuvre les méthodologies pédagogiques innovantes de PACES :

- en UE5 (Anatomie) les séances sont traitées en présentiel par les enseignants;
- en UE2 (Biologie cellulaire - Histologie - Embryologie) les étudiants participent à des vidéo-cours interactifs réalisés par les enseignants de MédicalSup et animés par un moniteur ayant l'expérience du concours de PACES.

Afin de se familiariser au plus tôt avec les enseignements de PACES, des photocopiés de cours exhaustifs sont distribués aux étudiants. Les stages d'anticipation reprennent les chapitres au programme du concours ainsi que des QCM d'Annales posés récemment.

Cette organisation assure une continuité tout au long de l'année de Terminale en vue de l'assimilation par anticipation des cours de PACES, tout en restant parfaitement compatible avec la préparation du baccalauréat dans les meilleures conditions.

## Stages d'acquisition des connaissances médicales fondamentales (UE2 - UE5) : Biologie cellulaire - Embryologie - Histologie - Anatomie

### Stage des vacances d'hiver de 22 heures

Dispensé dans les centres de Nancy et de Metz

- Du lundi 11 février 2019 au vendredi 15 février 2019
- Concours blanc le samedi 9 mars à 9h ou le mercredi 13 mars à 14h15

**Tarif: 490€**

### Stage des vacances de printemps de 22 heures

Dispensé dans les centres de Nancy et de Metz

- Du lundi 8 avril 2019 au vendredi 12 avril 2019
- Concours blanc le samedi 4 mai à 9h ou le mercredi 8 mai à 14h15

**Tarif: 490€**

### Stage post-bac de 22 heures

Dispensé dans les centres de Nancy et de Metz

- Du jeudi 27 juin 2019 au mercredi 3 juillet 2019\*

**Tarif: 490€**

# Les programmes des stages

## Stages d'acquisition des connaissances médicales fondamentales (UE2 - UE5)

Stage des vacances  
d'hiver (22h)

**UE2**  
Histologie  
Embryologie

**5 séances de 2h**  
**1 examen blanc de 1h**

Épithéliums / Tissus conjonctifs / Tissus squelettiques : tissu osseux et cartilagineux / Tissus musculaires / Tissus nerveux  
Gamétogenèse : ovogenèse, folliculogenèse et spermatogenèse

**UE5**  
Anatomie

**5 séances de 2h**  
**1 examen blanc de 1h**

Bases anatomiques / Appareil digestif / Appareil génito-urinaire masculin / Membre inférieur

Stage des vacances  
de printemps (22h)

**UE2**  
Biologie cellulaire

**5 séances de 2h**  
**1 examen blanc de 1h**

Introduction à la cellule / Membranes / Le noyau cellulaire / Système membranaire et trafic intracellulaire / Mitochondries

**UE5**  
Anatomie

**5 séances de 2h**  
**1 examen blanc de 1h**

Bases anatomiques / Rachis / Membre supérieur / Appareil urinaire / Appareil génito-urinaire féminin

Stage post-bac (22h)

**UE2**  
Biologie cellulaire

**5 séances de 2h**  
**1 examen blanc de 1h**

Cytosquelette / Cycle cellulaire / Communication cellulaire / Apoptose / Méthodes d'étude des cellules

**UE5**  
Anatomie

**5 séances de 2h**  
**1 examen blanc de 1h**

Bases anatomiques - Os - Articulations - Muscles / Thorax - Tronc / Cœur / Appareil circulatoire / Poumon

# La classe préparatoire APES0

**L'année préparatoire APES0 est destinée aux étudiants ayant acquis les bases scientifiques de la Terminale. Le programme de première année est traité dans le cadre d'une véritable classe préparatoire.**

L'Année Préparatoire aux Études Supérieures (APES0) s'adresse tout particulièrement aux étudiants qui souhaitent consacrer une année complète à l'acquisition des connaissances et méthode d'apprentissage et de résolution spécifiques au concours du Portail Santé.

## Organisation

L'exigence et le rythme de travail sont comparables à ce qui est attendu des étudiants l'année de leur inscription au concours.

La pédagogie développée durant l'année APES0 repose sur la préparation anticipée par les étudiants des séances de cours et de Travaux Dirigés afin d'optimiser l'apprentissage du programme et d'insister sur les difficultés rencontrées.

Pour cela les professeurs de MédicalSup, enseignants universitaires qui interviennent tous en cours d'année dans le cadre de la préparation du concours de première année, élaborent des polycopiés de cours qui suivent le programme de la Faculté et couvrent l'intégralité de celui-ci.

Les notions importantes pour le concours sont reprises pour chaque unité d'enseignement lors des 16 heures de séances personnelles encadrées (S.P.E.) hebdomadaires dispensées par des lauréats du concours de la Faculté, qui connaissent parfaitement les spécificités de chaque épreuve du concours. Au cours des S.P.E., le plan de chaque cours est détaillé afin de donner une vue d'ensemble à l'étudiant pour une compréhension globale des phénomènes. De plus, chaque notion est explicitée dans l'optique d'une mémorisation rapide et de la résolution des questions du concours. Des questions d'annales récentes sont corrigées afin de valider la compréhension des notions et d'acquérir des réflexes pour résoudre les QCM en temps limité.

En complément de ces séances, dans les matières à réflexion et calculatoires (Physique, Biophysique, Chimie, Biostatistiques), des Travaux Dirigés (au rythme de 4h hebdomadaires en moyenne) sont assurés par les professeurs de MédicalSup, au cours desquels des QCM de niveau concours sont corrigés. Ces TD débutent par une interrogation écrite afin de s'assurer du degré d'assimilation des cours préalablement distribués. Une synthèse des notions et méthodes nécessaires pour le concours est présentée préalablement à la correction de chaque QCM. Au cours de celle-ci, les difficultés de résolution et pièges posés au concours sont révélées par la mise en place d'arbres décisionnels et d'astuces de calculs. L'utilisation de cette méthodologie permet de maximiser le nombre de QCM traités dans un temps donné le jour du concours. Chaque séance se conclue par un bilan sur la hiérarchisation des types de questions posées au concours (fréquence/difficulté/caractère chronophage).

Deux colles hebdomadaires classées, sur le modèle des classes préparatoires, permettent de valider le travail effectué au cours des S.P.E. et TD, de confronter l'étudiant tout au long de l'année à la résolution de questions « niveau concours », d'évaluer les progrès et d'identifier, le cas échéant, les difficultés.

Quatre concours, similaires à ceux organisés à la Faculté et reprenant l'ensemble des matières étudiées durant le semestre sont organisés durant l'année. Ces épreuves, de par leur nature (durée, nombre et forme de questions, difficulté) et le nombre d'étudiants inscrits à MédicalSup sont particulièrement représentatives du concours de première année des études de santé.

## Lieu des cours

Les cours se déroulent dans un centre d'enseignement situé à proximité des amphithéâtres de cours magistraux sur les sites de Brabois (Vandoeuvre-Lès-Nancy) et Bridoux (Metz).

## Dates

Les cours débutent le même jour que la rentrée universitaire des Facultés de Médecine de Nancy et Metz, soit le lundi 16 septembre 2019 et se terminent le vendredi 12 juin 2020. Les dates des vacances scolaires sont les mêmes que celles des Facultés de Nancy et de Metz. Chaque semaine est composée de 20 heures d'enseignement en présentiel.

Le volume horaire de l'année préparatoire APES0 de 560 heures est ainsi supérieur au volume horaire de l'année universitaire et permet de couvrir l'intégralité du programme du concours.

## Le statut étudiant

La classe préparatoire APES0 est déclarée auprès du rectorat de Nancy-Metz. L'inscription donne droit au statut étudiant (Sécurité Sociale, CROUS, transports en commun).

## Modalités d'inscription

Le bulletin de pré-inscription est disponible auprès du secrétariat de MédicalSup ou sur le site internet [www.medicalsup.com](http://www.medicalsup.com).

# Le programme de l'APES0

*L'intégralité du programme du concours du Portail Santé est traité lors de l'APES0.*

## UE1: Chimie | Biochimie | Biologie moléculaire

### Chimie

- Atomistique - Liaisons - Thermodynamique
- Stéréochimie - Nomenclature - Réactivité - Acidité
- Alcanes - Alcènes - Arènes et composés aromatiques
- Alcools - Amines - Composés carbonyles
- Acides - Dérivés d'acides - Dérivés phosphoriques
- Thiols - Acides nucléiques

### Biochimie | Biologie moléculaire

- Lipides - Glucides - Acides aminés - Peptides - Protéines - Hémoprotéines
- Enzymologie - Métabolisme
- Diversité, structure et métabolisme des acides nucléiques
- Organisation du génome - Réplication de l'ADN - Mutabilité
- Transcription - ARN non codants - Traduction - Régulations
- Analyse des gènes et applications médicales

## UE2: Biologie cellulaire | Histologie | Biologie de la reproduction

- Méthodes d'étude - Membranes - Transports
- Cytosquelette - Matrice extracellulaire - Mitochondries
- Trafic intracellulaire des macromolécules et des glycoprotéines
- Noyau - Cycle / Division cellulaires - Différenciation et mort cellulaire
- Signalisation et transduction du signal : communication entre cellules
- Méiose - Spermatogenèse - Folliculogenèse - Fécondation

## UE3: Physique | Biophysique | Physiologie

- États de la matière
- Optique et Basses fréquences - Diffusion - Interférences - Diffraction
- Optique Ondulatoire - Spectrométries optiques - Ondes acoustiques - Vibrations mécaniques
- Radioactivité et rayonnements ionisants dans la matière et le vivant - Radiobiologie
- Dosimétrie et notions de radioprotection - Laser
- Aspect physique des membranes - Transports
- pH et équilibre acido-basique - Systèmes tampons - Réactions d'oxydo-réduction
- Recueil de signaux électro-physiologiques - Électrophysiologie cellulaire : enregistrement - ECG
- Tension superficielle - Mécanique des fluides - Circulation sanguine

## UE4: Biostatistiques

- Probabilités - Analyse de survie - Tests du khi2 - Tests diagnostiques - Variables aléatoires
- Analyse descriptive - Estimation - Intervalles de confiance - Concordance
- Tests statistiques - Corrélation - Régression
- Épidémiologie

## UE5: Anatomie

- Anatomie générale
- Ostéologie du membre supérieur, du membre inférieur et du tronc - Parois du tronc
- Tête et cou - Ostéologie du crâne - Système nerveux
- Système respiratoire - Appareils cardio-vasculaire/digestif/uro-génital

## UE6: Initiation à la Connaissance du Médicament

- Définition du médicament - Histoire - Régulation - Développement - Conception / production
- Formes galéniques et conditionnement du médicament
- Pharmacodynamie - Paramètres pharmacodynamiques - Pharmacocinétique
- Risque médicamenteux - Iatrogénie - Balance bénéfique/risque - Règles de prescription
- Aspects sociétaux et économiques du médicament

## UE7: Santé, Société, Humanité

- Méthodologie
- Ethique - Droit de la santé - Histoire de la médecine
- Psychologie médicale - Addictions - Anthropologie médicale - Sociologie
- Sémantique - Médecine du travail - Handicap - Santé publique

## UE Spécifique Médecine

- Anatomie du petit bassin chez la femme - Anatomie tête et cou
- Anatomie de l'appareil reproducteur et du sein - Embryologie - Organogenèse - Génome et biomolécules

## UE Spécifique Odontologie

- Anatomie tête et cou - Dents et milieu buccal
- Génome et biomolécules - Médicaments et autres produits de santé

## UE Spécifique Pharmacie

- Médicaments et autres produits de santé
- Chimie du médicament - Sources actuelles et futures du médicament

## UE Spécifique Maïeutique

- Anatomie du petit bassin chez la femme - Unité foeto-placentaire
- Anatomie de l'appareil reproducteur et du sein - Embryologie - Organogenèse
- Génome et biomolécules

# Le programme du concours

Le tableau ci-dessous récapitule les matières au programme de la Faculté, leur répartition sur l'année et les coefficients des épreuves. MédicalSup prépare les étudiants à l'ensemble de ces Unités d'Enseignement (UE).

## Le contenu du 1<sup>er</sup> semestre

Unités d'enseignement et nombre d'heures enseignées	Coefficients							
	Médecine	Odonto.	Pharmacie	Maïeutique	Métiers de la rééducation	Kiné	Ergo.	Psychomot.
<b>UE1 – 99h30</b> Chimie   Biochimie   Biologie moléculaire <i>Atomes – biomolécules – génome</i> <i>– bioénergétique – métabolisme</i>	8	9	9	6	6	8	6	
<b>UE2 – 80h</b> Biologie cellulaire   Histologie   Embryologie <i>La cellule et les tissus</i>	9	10	6	10	7	8	9	
<b>UE3 (1) – 41h</b> Physique   Biophysique   Physiologie <i>Organisation des appareils et systèmes (1)</i> <i>– aspects fonctionnels et méthodes d'étude</i>	4	5	6	5	6	5	5	
<b>UE4 – 53h</b> Mathématiques   Biostatistiques <i>Evaluation des méthodes d'analyses appliquées aux sciences de la vie et de la santé</i>	6	4	5	5	6	6	5	
<b>Total coefficients</b>	<b>27</b>	<b>28</b>	<b>26</b>	<b>26</b>	<b>25</b>	<b>27</b>	<b>25</b>	

## UE1: Chimie | Biochimie | Biologie moléculaire

### Description de la matière

- Le programme de chimie est divisé en 2 parties:  
Chimie générale: elle aborde des notions d'atomistique, de liaison chimique, d'enthalpie et d'entropie, d'équilibres acido-basiques et d'oxydoréduction;  
Chimie organique: elle étudie la structure des molécules, les mécanismes réactionnels appliqués à différentes fonctions telles que les dérivés halogénés, les alcools, les amines...
- Biochimie et Biologie moléculaire: elles consistent en l'étude du métabolisme (glucides, lipides, vitamines et acides aminés), de la réplication de l'ADN et de l'expression des gènes (transcription, traduction et polymorphisme).

### Difficulté: *la méthode*

Au concours, la chimie fait l'objet de questions de cours et d'exercices de réflexion sous forme de QCM à traiter sans calculatrice. La chimie est une épreuve très difficile, car elle exige une compréhension fine de la totalité des chapitres abordés en cours. Un entraînement rigoureux avec des questions et exercices similaires à ceux posés le jour du concours est par conséquent essentiel pour pouvoir aborder cette épreuve déterminante.

La biochimie et la biologie moléculaire constituent des disciplines délicates, car la réussite au concours requiert non seulement de grandes capacités de mémorisation, mais aussi une compréhension fine du cours. Une préparation rigoureuse avec des questions de type concours est par conséquent indispensable pour pouvoir aborder cette épreuve très sélective.

### Nature de l'épreuve

QCM de 2h.

## UE2: Biologie cellulaire | Histologie | Embryologie

### Description de la matière

- Biologie cellulaire: les cours abordent l'étude de la cellule et de ses constituants (noyau, membranes, cytosquelette, mitochondries...).
- Histologie: les cours traitent de l'étude de la structure et des fonctions des différents tissus (épithéliaux, conjonctifs, musculaires, cartilagineux, osseux et nerveux).
- Embryologie: les cours étudient la fécondation et les quatre premières semaines du développement embryonnaire.

### Difficulté: *l'ampleur du cours*

L'épreuve se présente sous la forme de questions de cours, d'exercices et d'identifications de photographies de microscopie. Cette UE de biologie cellulaire, histologie, embryologie représente le plus gros coefficient pour la filière médecine et l'épreuve est difficile car la plupart des questions portent sur des détails du cours. De plus, le temps accordé à cette épreuve est un facteur très limitant, car il faut être capable de répondre correctement aux questions en moins d'une minute. Pour réussir au concours, il est donc nécessaire de s'entraîner de façon rigoureuse, et en temps limité, avec des questions de type concours.

### Nature de l'épreuve

QCM de 1h30.

## UE3 (1): Physique | Biophysique | Physiologie

### Description de la matière

Le programme de physique-biophysique du premier semestre traite de notions variées telles que les états de la matière, l'électrostatique et la magnétostatique, la radioactivité, les échanges transmembranaires et l'électrophysiologie afin de mieux appréhender les processus physiques à la base des différentes méthodes d'imagerie et d'exploration fonctionnelle.

### Difficulté: *la méthode*

La physique et la biophysique constituent des épreuves difficiles, car elles demandent un gros travail d'apprentissage afin de maîtriser le cours de la Faculté dans ses moindres détails. Une préparation rigoureuse avec des questions de type concours est par conséquent indispensable pour réussir cette épreuve.

### Nature de l'épreuve

QCM de 1h.

## UE4: Mathématiques | Biostatistiques

### Description de la matière

- Mathématiques: elles portent sur l'étude de fonctions d'une variable réelle et de plusieurs variables (dérivées partielles, gradient, formule de Taylor...).
- Biostatistiques: elles abordent les notions de statistiques descriptives, de loi de probabilités (Loi de Bernoulli, binomiale, de Student, de Fisher...), de tests d'hypothèses et d'épidémiologie.

Une partie de l'enseignement de la Faculté est dispensée à l'aide de vidéo cours exclusivement.

### Difficulté: *la technique*

Les biostatistiques et les mathématiques constituent une épreuve délicate, car la réussite au concours requiert un gros travail d'apprentissage et de compréhension du cours et des techniques de calculs dans leurs moindres détails. Un entraînement régulier, et en temps limité, avec des exercices de types de concours est par conséquent indispensable.

### Nature de l'épreuve

QCM de 1h30.

# Le programme du concours

**Au début du second semestre, les étudiants choisissent de présenter de un à cinq concours (Médecine, Odontologie, Pharmacie, Maïeutique, Métiers de la rééducation). Ils suivent alors, en plus du tronc commun du second semestre, les enseignements spécifiques à la(aux) filière(s) choisie(s).**

## Le contenu du 2<sup>nd</sup> semestre

Unités d'enseignement et nombre d'heures enseignées	Coefficients							
	Médecine	Odonto.	Pharmacie	Maïeutique	Métiers de la rééducation	Kiné	Ergo.	Psychomot.
<b>UE3 (2) – 36h</b> Physique   Biophysique   Physiologie <i>Organisation des appareils et systèmes (1)</i> – aspects fonctionnels et méthodes d'étude	3	5	6	6	7	5	5	
<b>UE5 – 40h</b> Anatomie <i>Organisation des appareils et systèmes (2)</i> – aspects morphologiques et fonctionnels	8	7	3	7	8	6	7	
<b>UE6 – 40h</b> Initiation à la connaissance du médicament	4	4	9	4	2	2	3	
<b>UE7 – 68h</b> Santé, Société, Humanité (SSH)	8	6	6	7	8	10	10	
<b>Total coefficients</b>	<b>23</b>	<b>22</b>	<b>24</b>	<b>24</b>	<b>25</b>	<b>23</b>	<b>25</b>	

Le descriptif des unités d'enseignement spécifiques du second semestre se situe sur les pages 18 et 19.



### UE3 (2): Physique | Biophysique | Physiologie

#### Description de la matière

---

Le programme de physique-biophysique du second semestre aborde la mécanique des fluides, l'optique, les équilibres acido-basiques, la résonance magnétique nucléaire, la thermorégulation et l'hémodynamique afin de connaître les bases physiques et physiologiques utiles à la compréhension et au maintien des divers équilibres des systèmes biologiques. L'épreuve a lieu en mai et se présente également sous la forme d'exercices et de questions de cours organisés en QCM.

#### Difficulté: *la méthode*

---

La physique et la biophysique constituent des épreuves difficiles, car elles demandent un gros travail d'apprentissage afin de maîtriser le cours de la Faculté dans ses moindres détails. Une préparation rigoureuse avec des questions de type concours est par conséquent indispensable pour réussir cette épreuve.

#### Nature de l'épreuve

---

QCM de 1h.

### UE5: Anatomie

#### Description de la matière

---

L'anatomie est une discipline médicale étudiant la structure, la topographie et le rapport des organes entre eux. Le programme décrit notamment la structure et le fonctionnement des systèmes nerveux, respiratoire et circulatoire, ainsi que l'anatomie des membres et de l'abdomen.

#### Difficulté: *l'ampleur des cours*

---

L'anatomie représente l'un des programmes les plus lourds de la PACES à Nancy-Metz. Il requiert par conséquent un travail rigoureux d'apprentissage dès le début du semestre. L'épreuve exige une maîtrise parfaite du cours, ainsi que la capacité d'interpréter des radiographies. Un entraînement régulier, sous forme de questions de type concours, est par conséquent indispensable pour réussir cette épreuve.

#### Nature de l'épreuve

---

QCM de 1h30.

### UE6: Initiation à la connaissance du médicament

#### Description de la matière

---

Cet enseignement a pour objectif de former l'étudiant à la connaissance du médicament à travers son histoire, sa conception, son développement tant sur les aspects pharmacologiques que juridiques et économiques. Des notions telles que la pharmacocinétique, la pharmacodynamie, la pharmacogénétique, l'épidémiologie et la iatrogenèse y sont abordées dans le détail.

#### Difficulté: *La vue d'ensemble*

---

L'initiation à la connaissance du médicament constitue une épreuve délicate qui requiert l'excellente assimilation d'un cours très volumineux et un entraînement régulier.

#### Nature de l'épreuve

---

QCM de 1h30.

### UE7: Santé, Société, Humanité (SSH)

#### Description de la matière

---

Les cours de SSH consistent en l'étude de l'histoire et de la philosophie de la connaissance scientifique. Les principaux thèmes étudiés à Nancy-Metz au cours de l'année sont notamment «la santé publique», «la sociologie» et «l'Homme et son environnement». L'épreuve se présente sous forme de QCM de cours (connaissance de cours) et de QROC (sur un texte tiré d'un article).

#### Difficulté: *la pluridisciplinarité des cours*

---

L'épreuve est particulièrement délicate compte tenu de son coefficient élevé, elle nécessite de connaître parfaitement le cours de la Faculté et d'être capable d'en restituer une partie de façon synthétique. Une préparation rigoureuse axée sur la méthodologie du résumé d'article médical est par conséquent indispensable pour réussir cette épreuve particulièrement sélective.

#### Nature de l'épreuve

---

Questions rédactionnelles + QCM de 2h.

# Le programme du concours

## UE spécifiques au 2<sup>nd</sup> semestre

Unités d'enseignement et nombre d'heures enseignées	Coefficients							Nature et durée des épreuves
	Medecine	Odonto.	Pharmacie	Maïeutique	Métiers de la rééducation			
					Kiné	Ergo.	Psychomot.	
<b>Unité foeto-placentaire</b> - 13h	-	-	-	3	-	-	-	QCM 30 min
<b>Anatomie du petit bassin et des appareils reproducteurs</b> - 18h	4	-	-	4	-	-	-	QCM 30 min
<b>Méthodes d'étude et d'analyse du génome</b> - 7h	1	1	3	1	-	-	-	QCM 30 min
<b>Histologie de l'appareil reproducteur et du sein - Organogenèse et tératogenèse</b> - 10h	2	-	-	2	-	-	-	QCM 30 min
<b>Anatomie tête et cou</b> - 13h	3	3	-	-	3	3	3	QCM 30min
<b>Anatomie des membres</b> - 14h	-	-	-	-	3	3	3	QCM 30min
<b>Rééducation et réadaptation</b> - 17h	-	-	-	-	4	4	4	QCM 40 min
<b>Biologie de l'appareil manducateur</b> - 8h	-	3	-	-	-	-	-	QCM 40 min (épreuve commune)
<b>Morphogenèse crânio-faciale et odontogenèse</b> - 10h	-	3	-	-	-	-	-	
<b>Chimie et principe actif du médicament</b> - 20h	-	-	7	-	-	-	-	QCM 1h
<b>Total coefficients</b>	<b>10</b>	<b>10</b>	<b>10</b>	<b>10</b>	<b>10</b>	<b>10</b>	<b>10</b>	

### **Unité foeto-placentaire**

Cette matière étudie le développement, la structure et la fonction placentaire, le développement et les fonctions des annexes embryonnaires ainsi que les échanges foeto-maternels.

### **Anatomie du petit bassin et des appareils reproducteurs**

Cet enseignement étudie l'anatomie et la topographie pelvienne, la vessie, le rectum, l'appareil génital, les systèmes vasculaires et nerveux du petit bassin. Ce cours développe également l'anatomie et le développement du sein.

### **Méthodes d'étude et d'analyse du génome**

Cet enseignement de biologie moléculaire regroupe l'étude des techniques d'extraction, d'exploration et d'analyse du génome, les anomalies chromosomiques. Les biotechnologies et la bio-informatique appliquée à l'étude du génome sont également traités.

### **Histologie de l'app. reproducteur et du sein - Organogenèse et tératogenèse**

Cet enseignement se focalise sur l'étude des aspects histologiques des organes reproducteurs chez l'homme et la femme. Il s'intéresse également à l'organogenèse et la tératogenèse de l'appareil reproducteur.

### **Anatomie tête et cou**

Ce module développe l'anatomie et les fonctions principales de la cavité orale, de l'appareil manducateur, de la région carotidienne et de la loge viscérale du cou.

### **Anatomie des membres**

Au cours de cet enseignement, l'anatomie des membres inférieurs et supérieurs est abordée.

### **Rééducation et réadaptation**

Cet enseignement aborde les généralités concernant la médecine physique et de réadaptation et fait une présentation aussi bien sur le plan juridique que sur le plan technique des professions de kinésithérapeute et d'ergothérapeute.

### **Biologie de l'appareil manducateur**

Ce cours aborde la morphogenèse et le développement embryologique de l'appareil manducateur ainsi que ses fonctions, l'anatomie de l'organe dentaire et la croissance crânio-faciale. Une partie du cours est dédiée à l'évolution de l'anatomie dentaire au cours de l'Histoire chez l'Homme et l'animal. Enfin, cet enseignement apportera les bases en santé bucco-dentaire.

### **Morphogenèse crânio-faciale et odontogenèse**

Ce cours détaille le développement dentaire à l'échelle microscopique depuis l'embryon jusqu'à l'âge adulte. Il complète des notions d'histologie et de cytologie appliquées à l'organe dentaire.

### **Chimie et principe actif du médicament**

Cet enseignement complète les notions de chimie organique en décrivant les grandes réactions de la synthèse organique ou d'hémi-synthèse de quelques molécules d'intérêt pharmaceutique. Il aborde aussi les étapes de développement d'un médicament (applications des constantes physico-chimiques aux principes d'extraction, cinétique chimique et méthode de contrôle des formes pharmaceutiques, voies d'administration des médicaments et circuit de distribution des médicaments).

# Le stage de pré-rentrée primants

**Les bases de Terminale sont supposées acquises et ne sont pas revues, si ce n'est en introduction de certains chapitres où elles interviennent de manière prépondérante. Les matières scientifiques non descriptives, faisant essentiellement appel au raisonnement, posent le plus de problèmes, car la manière de les aborder est radicalement nouvelle. Lors du stage de pré-rentrée, MédicalSup prépare le candidat à surmonter ces difficultés.**

## Les objectifs du stage de pré-rentrée primants

Pour les primants, l'objectif est :

- de se familiariser immédiatement avec près de la moitié des programmes d'UE1, d'UE3 et d'UE4 de la Faculté;
- d'acquérir des bases solides pour réussir le premier semestre en gérant au mieux l'importante quantité de travail qu'il faudra fournir à partir de septembre;
- de prendre une avance significative sur les autres candidats tant au niveau du contenu du cours que des techniques de résolution des QCM;
- d'être opérationnel dès le premier jour de la rentrée.

## Dates et tarif

Stage de 47 heures

Du lundi 19 août 2019 au vendredi 30 août 2019\*

**Tarif: 1160€**

<b>UE1</b> Chimie	<b>4 séances de 2h15</b> <b>1 séance personnelle encadrée de 4h</b> <b>1 concours blanc de 1h commun avec la biochimie</b> <i>Plus de la moitié du programme sera traitée</i>	— Atomistique et liaison chimique: 2 séances — Thermodynamique: 1 séance — Équilibres en solution aqueuse - acides et bases: 1 séance
----------------------	--	---

<b>UE1</b> Biochimie Biologie moléculaire	<b>4 séances de 2h15</b> <b>1 concours blanc de 1h commun avec la chimie</b> <i>Près de la moitié du programme sera traitée</i>	— Acides aminés et dérivés: 1 séance — Protéines et enzymologie: 1 séance — Acides nucléiques: 1 séance — Transcription   Maturation: 1 séance
---	---	---

<b>UE3 (1)</b> Physique Biophysique Physiologie	<b>4 séances de 2h15</b> <b>1 séance personnelle encadrée de 4h</b> <b>1 concours blanc de 1h</b> <i>Plus de la moitié du programme sera traitée</i>	— Etats de la matière: 1 séance — Compartiments liquidiens: 1 séance — Electrostatique: 1 séance — Radioactivité: 1 séance
--	---	---

<b>UE4</b> Mathématiques Biostatistiques	<b>4 séances de 2h15</b> <b>1 concours blanc de 1h</b> <i>Près de la moitié du programme sera traitée</i>	— Introduction aux biostatistiques   Echantillonnage   Informatique médicale: 1 séance — Probabilités   Lois de probabilités: 1 séance — Mathématiques (1) Fonction à une variable réelle: 1 séance — Mathématiques (2) Fonction à plusieurs variables   Principes des tests: 1 séance
--	---	---

\*Dates susceptibles d'être modifiées en fonction de celle de la rentrée à la Faculté.

# Le stage de pré-rentrée doublants

Pour les doublants, il s'agit de reprendre une grande partie du programme du premier semestre à l'aide de « fascicules de QCM sélectionnés », en insistant sur les points les plus délicats. Le rythme de travail est particulièrement soutenu.

## Les objectifs du stage de pré-rentrée doublants

- Pour les doublants, l'objectif est :
- de maîtriser dès le premier jour de la rentrée universitaire les matières du premier semestre;
  - d'approfondir les connaissances requises et non de les acquérir;
  - de débiter l'année avec une avance significative sur les autres étudiants.

## Dates et tarifs

Stage de 47 heures  
Du lundi 19 août 2019 au vendredi 30 août 2019\*  
**Tarif: 1160€**

<b>UE1</b> Chimie	<b>4 séances de 2h15</b> <b>1 séance personnelle encadrée de 4h</b> <b>1 concours blanc de 1h commun avec la biochimie</b> <i>La totalité du programme sera traitée</i>	— Atomistique et liaison chimique: 1 séance — Thermodynamique   Equilibres en solution aqueuse - acides et bases, redox: 1 séance — Nomenclature, représentation et stéréochimie: 1 séance — Description des fonctions chimiques simples: 1 séance
<b>UE1</b> Biochimie Biologie moléculaire	<b>4 séances de 2h15</b> <b>1 concours blanc de 1h commun avec la chimie</b> <i>Plus des deux tiers du programme seront traités</i>	— Acides aminés   Peptides   Protéines: 1 séance — Enzymologie   Acides nucléiques   Réplication   Transcription-maturation   Traduction: 1,5 séance — Glucides   Métabolisme: 1,5 séance
<b>UE3 (1)</b> Physique Biophysique Physiologie	<b>4 séances de 2h15</b> <b>1 séance personnelle encadrée de 4h</b> <b>1 concours blanc de 1h</b> <i>La totalité du programme sera traitée</i>	— Electrostatique et magnétostatique, états de la matière: 1 séance — Compartiments liquidiens et phénomènes de transport: 1 séance — Radioactivité et interactions rayonnements-matière: 1 séance — Canaux ioniques et électrophysiologie: 1 séance
<b>UE4</b> Mathématiques Biostatistiques	<b>4 séances de 2h15</b> <b>1 concours blanc de 1h</b> <i>Près des deux tiers du programme seront traités</i>	— Introduction aux biostatistiques   Echantillonnage   Epidémiologie   Informatique médicale: 1 séance — Probabilités   Tests diagnostiques   Lois de Probabilités (1): 1 séance — Lois de Probabilités (2)   Mathématiques (1) Fonction à une variable réelle: 1 séance — Mathématiques (2) Fonction à plusieurs variables   Principes des tests   Tests du X2: 1 séance

\*Dates susceptibles d'être modifiées en fonction de celle de la rentrée à la Faculté.

# La préparation intensive annuelle primants

*La préparation annuelle garantit à l'étudiant le maintien d'un rythme soutenu, adapté à celui exigé pour le concours, tout en assurant une optimisation de son temps de travail.*

## Les objectifs de la préparation intensive primants

L'accent est mis sur :

- l'acquisition des méthodes de travail et des raisonnements spécifiques à la PACES;
- la formation et l'entraînement à la résolution des QCM et des Questions Rédactionnelles;
- la maîtrise des exercices types posés au concours.

Unités d'enseignement du 1 <sup>er</sup> semestre	Contenu	Tronc commun	Tronc commun + option		
<b>UE1</b> Chimie   Biochimie   Biologie moléculaire	5 séances de 2h15 + 31 photocopiés + 3 séances personnelles encadrées de 4h + 2 concours blancs de 2h	<b>1620€</b> 50h 12 Séances 4 S.P.E	<b>2120€</b> 86h 18 Séances 8 S.P.E 9 CB 111 Photocopiés		
<b>UE4</b> Mathématiques   Biostatistiques	7 séances de 2h15 + 16 photocopiés + 1 séance personnelle encadrée de 4h + 2 concours blancs de 1h30	4 CB 47 Photocopiés			
<b>UE2</b> Biologie cellulaire   Histologie   Embryologie	41 photocopiés + 3 séances personnelles encadrées de 4h + 3 concours blancs de 1h30				
<b>UE3 (1)</b> Physique   Biophysique   Physiologie	6 séances de 2h15 + 23 photocopiés + 1 séance personnelle encadrée de 4h + 2 concours blancs de 1h				
Unités d'enseignement du 2 <sup>nd</sup> semestre	Contenu	Tronc commun	Tronc commun + option	Tronc commun + option + UE Spécifique supplémentaire	
<b>UE3 (2)</b> Physique   Biophysique   Physiologie	8 séances de 2h15 + 18 photocopiés + 1 séance personnelle encadrée de 4h + 3 concours blancs de 1h	<b>1620€</b> 55h30 10 Séances 5 S.P.E	<b>2140€</b> 91h30 16 Séances 8 S.P.E 15 CB 129 Photocopiés	<b>2200€</b> 95h30 16 Séances 8 S.P.E 17 CB 159 Photocopiés	
<b>UE7</b> Santé, Société, Humanité	42 photocopiés + 2 séance personnelle encadrée de 4h + 3 concours blancs de 2h	8 CB 90 Photocopiés			
<b>UE Spécifique</b> Préparation à l'ensemble des UE Spé d'un concours*	2 séances de 2h15 + 30 photocopiés + 2 séances personnelles encadrées de 4h + 2 concours blancs de 2h				
<b>UE5</b> Anatomie	20 photocopiés + 2 séances personnelles encadrées de 4h + 4 concours blancs de 1h30				
<b>UE6</b> Initiation à la Connaissance du Médicament	6 séances de 2h15 + 19 photocopiés + 1 séance personnelle encadrée de 4h + 3 concours blancs de 1h30				
<b>UE Spécifique</b> Préparation à l'ensemble des UE Spé d'un second concours*	30 photocopiés + 2 concours blancs de 2h				

\*au choix : Médecine, Odontologie, Pharmacie, Maïeutique ou Métiers de la rééducation (à communiquer au secrétariat dès le choix effectué à la Faculté)

# La préparation intensive annuelle doublants

Pour les doublants, la préparation intensive annuelle permet de consolider la maîtrise de l'ensemble des mécanismes déductifs du concours. Afin de tenir compte des besoins de chacun, les étudiants doublants sont séparés des primants.

## Les objectifs de la préparation intensive doublants

- L'accent est mis sur :
- l'efficacité et la rapidité face aux QCM et aux Questions Rédactionnelles;
  - l'approfondissement des acquis méthodologiques;
  - la mise en place d'un rythme de travail spécifiquement adapté aux doublants.

Unités d'enseignement du 1 <sup>er</sup> semestre	Contenu	Tronc commun	Tronc commun + option
<b>UE1</b> Chimie   Biochimie   Biologie moléculaire	5 séances de 2h + 31 photocopiés + 3 séances personnelles encadrées de 4h + 2 concours blancs de 2h	<b>1590€</b> 47h 12 Séances 4 S.P.E	<b>2090€</b> 83h 18 Séances 8 S.P.E 9 CB 111 Photocopiés
<b>UE4</b> Biomathématiques   Biostatistiques	7 séances de 2h + 16 photocopiés + 1 séance personnelle encadrée + 2 concours blancs de 1h30	4 CB 47 Photocopiés	
<b>UE2</b> Biologie cellulaire   Histologie   Embryologie	41 photocopiés + 3 séances personnelles encadrées de 4h + 3 concours blancs de 1h30		
<b>UE3 (1)</b> Physique   Biophysique   Physiologie	6 séances de 2h15 + 23 photocopiés + 1 séance personnelle encadrée de 4h + 2 concours blancs de 1h		

Unités d'enseignement du 2 <sup>nd</sup> semestre	Contenu	Tronc commun	Tronc commun + option	Tronc commun + option + UE Spécifique supplémentaire
<b>UE3 (2)</b> Physique   Biophysique   Physiologie	8 séances de 2h + 18 photocopiés + 1 séance personnelle encadrée de 4h + 3 concours blancs de 1h	<b>1590€</b> 53h30 10 Séances 5 S.P.E	<b>2110€</b> 89h30 16 Séances 8 S.P.E 15 CB 129 Photocopiés	<b>2170€</b> 93h30 16 Séances 8 S.P.E 17 CB 159 Photocopiés
<b>UE7</b> Santé, Société, Humanité	42 photocopiés + 2 séances personnelles encadrées de 4h + 3 concours blancs de 2h	8 CB 90 Photocopiés		
<b>UE Spécifique</b> Préparation à l'ensemble des UE Spé d'un concours*	2 séances de 2h15 + 30 photocopiés + 2 séances personnelles encadrées de 4h + 2 concours blancs de 2h			
<b>UE5</b> Anatomie	20 photocopiés + 2 séances personnelles encadrées de 4h + 4 concours blancs de 1h30			
<b>UE6</b> Initiation à la Connaissance du Médicament	6 séances de 2h15 + 19 photocopiés + 1 séance personnelle encadrée de 4h + 3 concours blancs de 1h30			
<b>UE Spécifique</b> Préparation à l'ensemble des UE Spé d'un second concours*	30 photocopiés + 2 concours blancs de 2h			

\*au choix : Médecine, Odontologie, Pharmacie, Maïeutique ou Métiers de la rééducation (à communiquer au secrétariat dès le choix effectué à la Faculté)

# Modalités d'inscription

## Conditions générales

Pour s'inscrire, il convient de retourner, soit par La Poste, soit directement au secrétariat :

- le bulletin d'inscription dûment rempli, daté et signé avec 2 photos d'identité récentes;
- le règlement des frais de scolarité;
- une copie de la feuille de résultats du baccalauréat (pour les étudiants primants);
- une copie du relevé de notes de PACES (pour les étudiants doublants).

Le règlement de la préparation intensive annuelle (1<sup>er</sup> et 2<sup>nd</sup> semestres) peut s'effectuer par prélèvement en 8 échéances de septembre 2019 à avril 2020.

Le nombre de places étant limité, MédicalSup ne peut garantir toutes les inscriptions.

Le suivi de la préparation dispensée par l'établissement donne droit à la délivrance d'un certificat de suivi de formation complété par les relevés d'évaluations des connaissances acquises. L'établissement ne délivre pas de diplôme.

Il est demandé aux étudiants de remettre lors de la première séance une copie de l'attestation de la CVEC (téléchargeable à partir du site <http://cvec.etudiant.gouv.fr/>). Cette contribution de 90 euros est due une fois par an pour chaque étudiant et couvre l'ensemble de ses inscriptions à l'université et dans les établissements privés d'enseignement supérieur. Ces derniers ont l'obligation (conformément à la loi n°2018-166 du 8 mars 2018 relative à l'orientation et à la réussite des étudiants) de s'assurer que les étudiants qui suivent leurs enseignements se sont acquittés de cette contribution.

L'organisation pédagogique présentée dans la brochure est non contractuelle et sera adaptée en fonction des éventuelles évolutions des programmes. Le volume horaire global des séances sera conservé pour chaque semestre en cas de modification de l'offre pédagogique.

## La clause de confiance

L'annulation est possible jusqu'au 24 janvier 2020 ou une semaine après les résultats du 1<sup>er</sup> semestre si elle est adressée par lettre recommandée (avec AR). Elle prend effet huit jours suivant la réception de celle-ci (le cachet de La Poste faisant foi). Au-delà de ce délai, aucune annulation ne sera prise en compte à l'exception des cas de force majeure.

La somme remboursée est calculée au prorata des cours restant à effectuer, minorée d'une somme de 95 euros lorsque l'annulation est effectuée plus de 15 jours après l'inscription. Le remboursement dégage MédicalSup de toute obligation d'enseignement.

L'offre pédagogique préparant à l'intégralité du programme du concours comprend le tronc commun et les options des deux semestres. La possibilité offerte aux étudiants

de s'inscrire partiellement à un module ne leur permettra pas de traiter l'intégralité du programme du concours de PACES tel qu'il a été défini dans l'arrêté du 28 octobre 2009 relatif à la Première Année Commune aux Études de Santé.

## Propriété intellectuelle

Le contenu des documents pédagogiques remis aux étudiants inscrits à MédicalSup est protégé par le droit d'auteur au sens des articles L. 122-4 et L. 335-3 et suivants du code de la propriété intellectuelle. La copie, ou la diffusion de tout ou partie de celui-ci, sous quelque forme que ce soit, est interdite sauf accord écrit préalable de MédicalSup.

L'étudiant inscrit reconnaît qu'il n'a aucun droit de propriété sur le contenu des documents remis.

À ce titre, l'étudiant n'a aucun droit même partiellement de copier sur n'importe quel support, prêter, échanger ou céder les documents fournis. Toute reproduction et plus généralement toute exploitation des documents remis aux étudiants, quel qu'en soit le support et la destination, sont interdites. Le non-respect de ces stipulations est passible de sanctions pénales.

## Données à caractère personnel

Les données collectées et traitées par MédicalSup sont celles que l'utilisateur transmet volontairement en remplissant le formulaire d'inscription. Ces données sont traitées par l'établissement pour le seul besoin de la préparation au concours. Elles ne sont pas communiquées à des tiers. Leur stricte confidentialité est garantie et ne saurait être levée qu'en application de la loi dans le cadre d'une procédure administrative ou judiciaire.

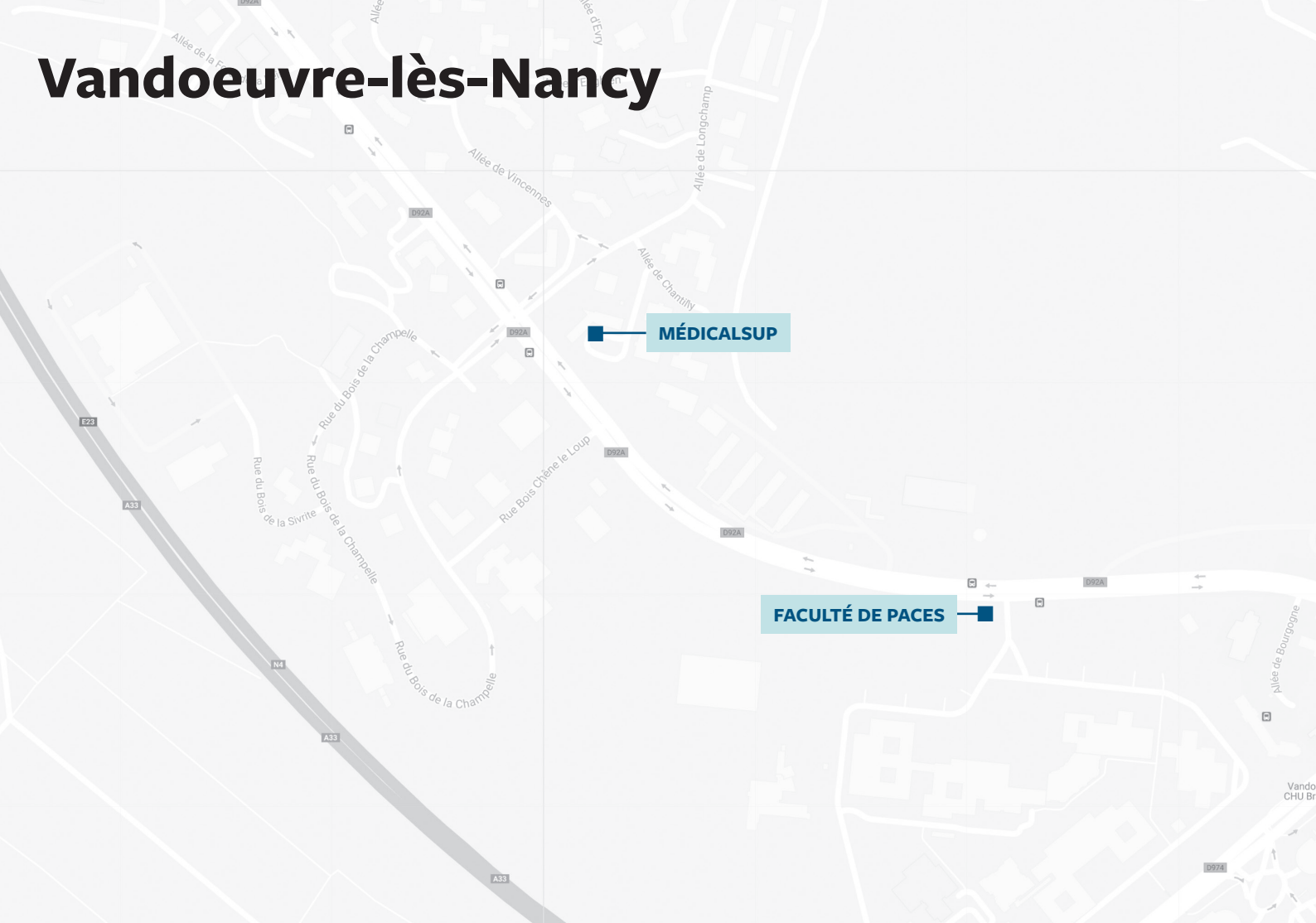
L'établissement attache une importance toute particulière à la sécurité des données et met en œuvre toutes mesures appropriées aux fins de limiter les risques de perte, détérioration ou mauvaise utilisation de celles-ci.

Les données sont stockées chez l'hébergeur de la base de données de l'établissement et sont conservées pour la durée strictement nécessaire à la réalisation des finalités visées ci-avant. Au-delà de cette durée, elles seront conservées à des fins exclusivement statistiques.

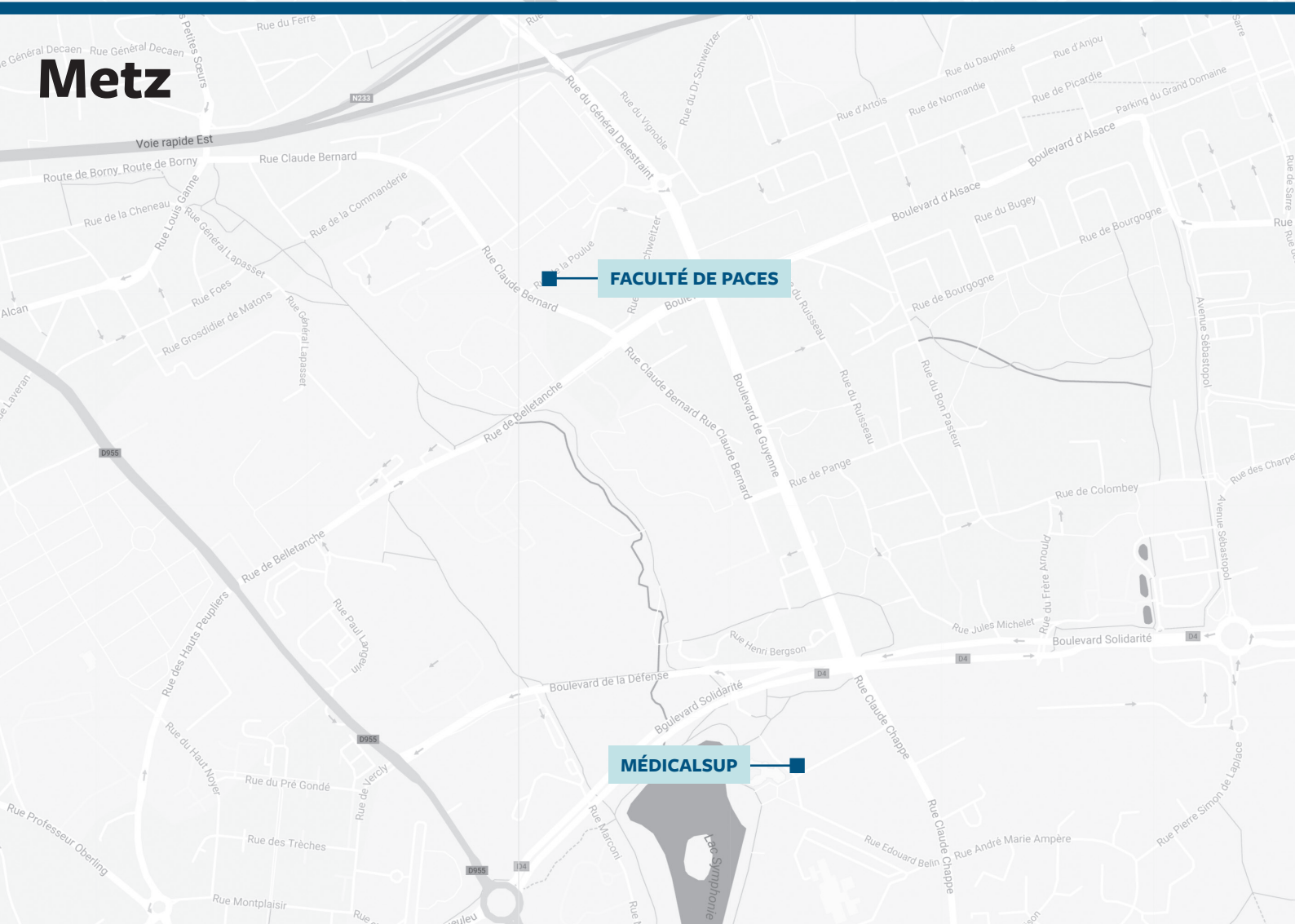
Tout utilisateur dispose d'un droit d'accès, de rectification et de retrait des données le concernant en adressant une demande par e-mail à [contact@medicalsups.com](mailto:contact@medicalsups.com) ou par courrier à l'adresse suivante: MédicalSup, Parc d'activité de l'Hippodrome - 3 allée d'Auteuil, 54500 Vandoeuvre-Lès-Nancy.



# Vandœuvre-lès-Nancy



# Metz



MédicalSup  
Établissement d'Enseignement  
Supérieur Privé

Parc d'activité de l'Hippodrome - 3, allée d'Auteuil  
54500 VANDOEUVRE-LÈS-NANCY  
Tél: 03 83 28 72 14  
[www.medicalsup.com](http://www.medicalsup.com)